

INFORME MENSUAL DE PRECIOS DE LA CARNE VACUNA

NOVIEMBRE 2025

PLAZAS RELEVADAS:
AMBA-ROSARIO-CÓRDOBA

Analistas IPCVA:

Lic. Agustina Scarano, especialista en mercado externo.

Lic. Eugenia Brusca, especialista en mercado interno.

CARNE  **ARGENTINA**

RESUMEN



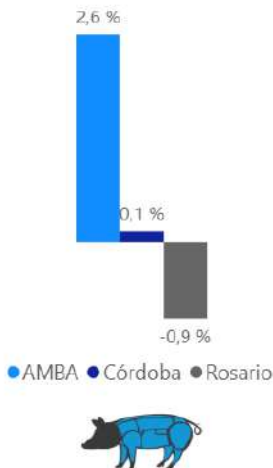
Precios zonas de análisis

- Noviembre '25 -

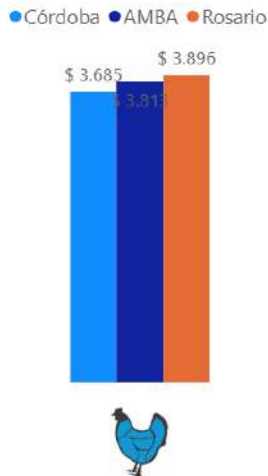
Pechito cerdo



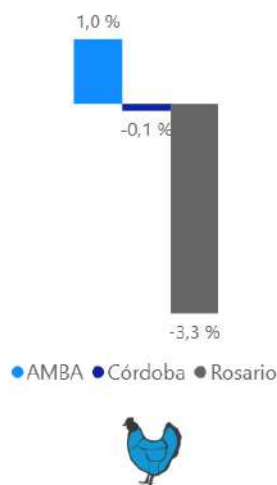
Pechito cerdo



Pollo



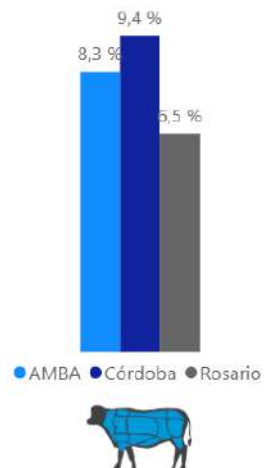
Pollo



Carne vacuna

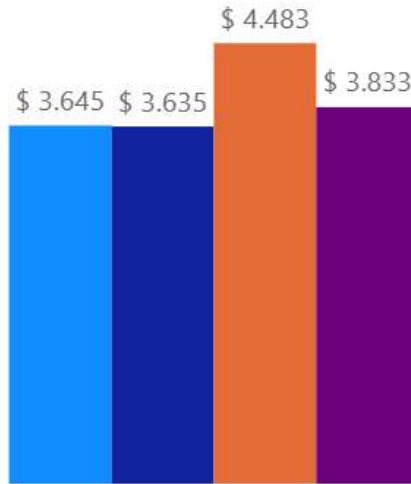


Carne vacuna



Carne vacuna

● Novillito ● Novillo ● Vaquillona y ternera ● Liviana



Variación precios media res

-Noviembre '25 vs Octubre '25-

AMBA



Variación mensual	Variación anual
6,70 %	70,56 %

Rosario



Variación mensual	Variación anual
10,8 %	72,1 %

Córdoba



Variación mensual	Variación anual
6,7 %	66,0 %

Consideraciones generales y principales resultados

- El trabajo de campo fue tomado durante **la primera y tercera semana** del mes de noviembre 2025 para las 3 plazas relevadas (AMBA, Córdoba y Rosario) con el relevamiento de más de 30.000 precios por semana. Bajo esta metodología en AMBA, Capital Federal y GBA, la muestra bajo análisis está restringida a 80 carnicerías y fueron relevadas telefónicamente. En cambio el seguimiento de los precios en supermercados se hizo en 40 puntos de venta tomados de forma presencial. En Rosario y Córdoba la muestra relevada se restringe a 30 carnicerías y 15 supermercados en cada plaza.
- Los precios de los distintos cortes de carne vacuna han registrado una variación del 8.3 % en noviembre 2025 con respecto al mes anterior. El incremento en los primeros 11 meses del año fue del 49%. Y un 72.8% durante el último año.
- El precio del pollo fresco mostró una variación del 1% en el mes de noviembre 2025 con respecto a octubre. Durante los primeros once meses del año fue del 23%. Y comparando con los últimos doce meses el incremento fue del 32%.
- Por su parte, el precio del pechito de cerdo tuvo una variación del 2.6% con relación al mes anterior. En los primeros 11 meses del año fue del 15.6%. Y 33.7% vs noviembre 2024.
- En los puntos de venta que atienden en barrios de nivel socioeconómico altos los precios de la carne vacuna varió un 8.8% su precio. Los medios del 8.1%. Mientras que en aquellos que atienden al nivel socioeconómico bajo los precios un 8.2%.
- Con respecto a las diferentes categorías de hacienda, la carne de novillito mostró variaciones en sus precios del 8.9%, la carne de novillo 8.1%, la carne de vaquillona y ternera 5.8% vs los precios de Octubre 2025. En promedio el precio de la categoría liviana de consumo minorista tuvo un aumento del 8.2% comparándolo con el precio del mes anterior.
- El comportamiento de los precios de la carne vacuna durante el mes de noviembre 2025 mostraron variaciones en las siguientes zonas del AMBA relevadas: Sur de GBA 8.4%, Capital Federal 8.8%, Norte de GBA 10% y Oeste de GBA 6%.
- Por punto de venta existen diferencias durante el último mes de noviembre 2025, los precios variaron un 9.2%, con respecto al mes anterior en las carnicerías y un 6.4% en supermercados.

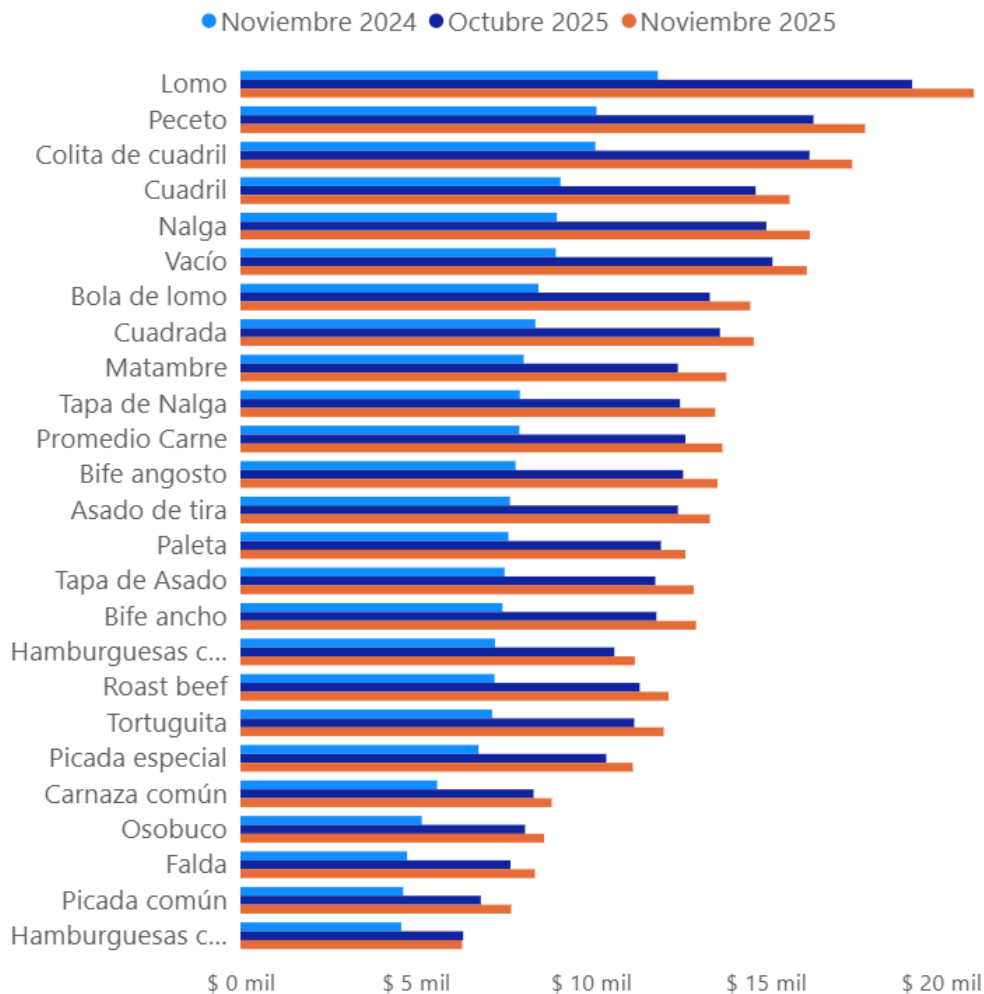
Informe de precios mensual: AMBA

Los precios de los distintos cortes de carne vacuna han registrado una variación del 8.3% en noviembre 2025 con respecto al mes anterior. El incremento en los primeros 11 meses del año fue del 49%. Un incremento del 72.8% interanual.

El precio del pollo fresco mostró una variación del 1% en el mes de noviembre 2025 con respecto a octubre. Durante los primeros once meses del año fue del 23.1%. Y comparando con los valores de noviembre 2024 el incremento fue del 32%. Por su parte, el precio del pechito de cerdo tuvo una variación del 2.6% con relación al mes anterior. En los primeros 11 meses del año fue del 15.6%. Y 33.7% vs noviembre 2024.

Si se analiza el precio de la carne vacuna en las carnicerías el mismo exhibió alzas del 9.2% durante noviembre y 76.9% con respecto al mismo mes del 2024. Por otro lado, el precio promedio de la carne vacuna en supermercado mostró una variación del 6.4% con respecto al mes anterior y 64.3% con respecto a noviembre 2024.

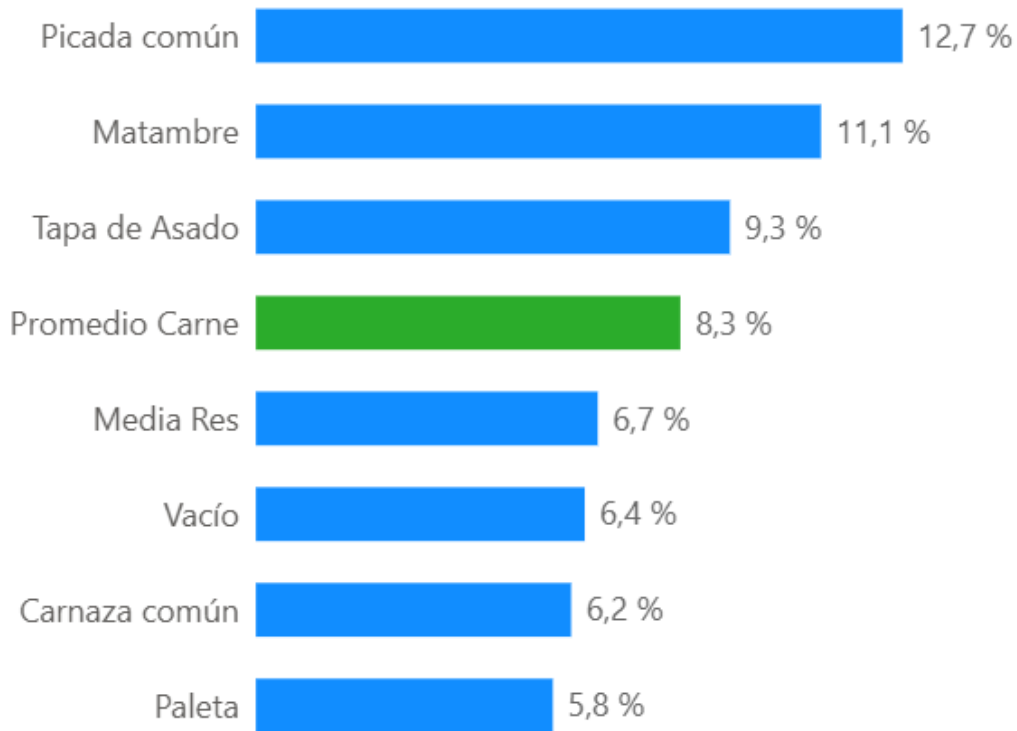
Gráfico 1: Precios al consumidor (\$/Kg.)



Las principales alzas en precios promedio durante el mes de noviembre se dieron en la picada común (12.7%), el matambre (11.1%) y la tapa de asado (9.3%). En cambio el corte con menor incremento en su precio fue la paleta (5.8%), la carnaza común (6.2%) y el vacío (6.4%).

Gráfico 2: Cortes con mayor variación % AMBA

- Noviembre '25 vs Octubre '25 -

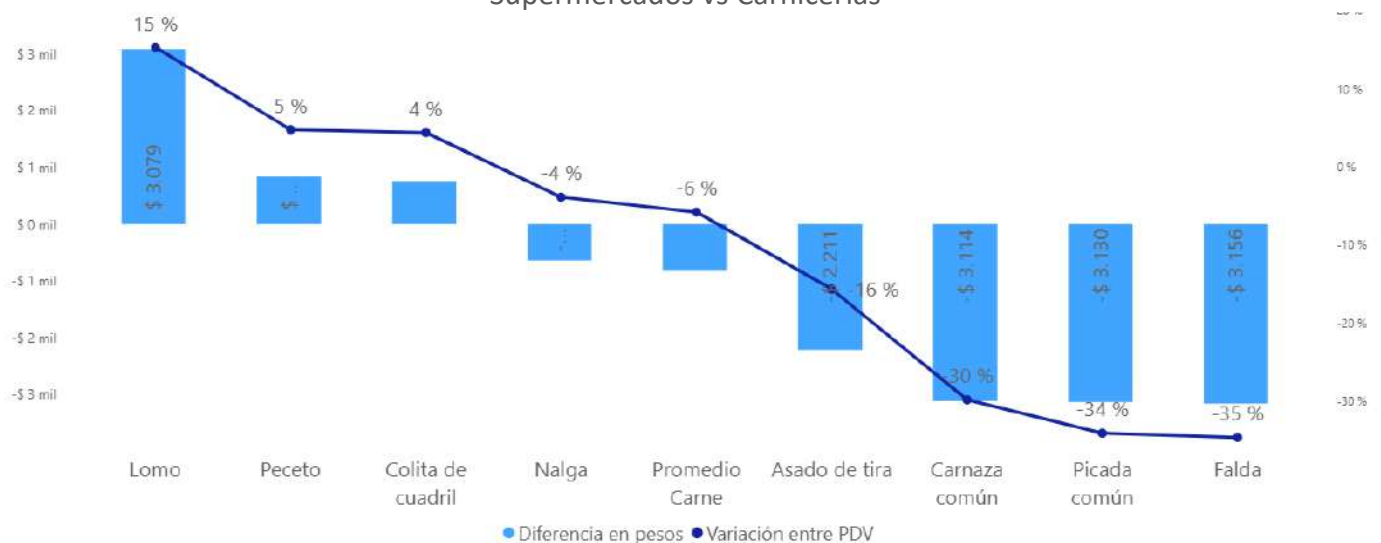


Actualmente, cortes como el lomo, \$3079.3 (15.3%), peceto \$838.3 (4.8%) y la colita de cuadril \$757.5 (4.4%) tienen un precio superior en supermercados. En cambio el asado \$2211.4 (15.66%), la falda \$3156.4 (34.7%), la picada común \$3129.5 (34.1%) y la carnaza común \$ 3114.3 (29.8%) son más económicos en las grandes superficies.

En los cortes más demandados, como los de la rueda, utilizados principalmente en la preparación de milanesas, la diferencia de precios se acerca a los \$637.7 (3.9%) en el caso de la nalga, siendo el precio más económico en el supermercado.

Gráfico 3: Diferencia de precios por cortes

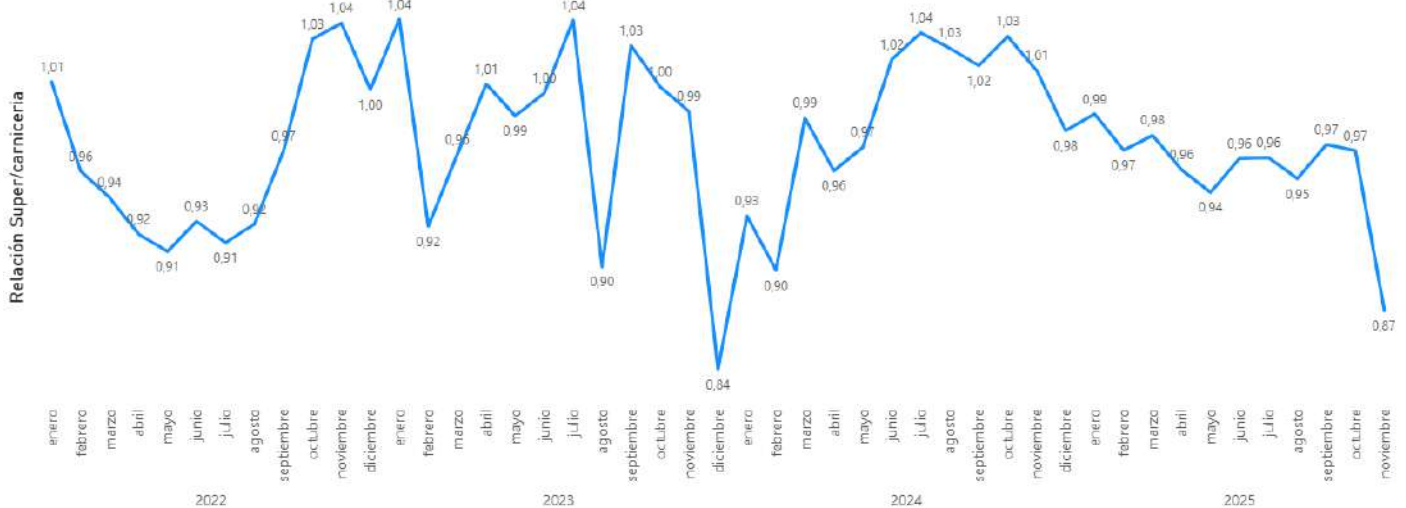
-Supermercados vs Carnicerías -



Las otras carnes tienen el mismo comportamiento con respecto a su precio: el pechito de cerdo y el pollo son más económicos en los supermercados, siendo \$940.3 (11.6%) y \$1186 (28.1%) respectivamente.

Por su parte el precio de la media res en esta plaza relevada muestra una variación del 6.7% con respecto a mes anterior, 44% en los primeros 11 meses del año y del 70.6% versus noviembre 2024.

Gráfico 4: Evolución relación supermercado vs carnicería
-Precios promedio super/carnicería-



Al analizar la evolución de precios entre los supermercados vs las carnicerías se puede ver que los precios en los supermercados son relativamente más baratos vs las carnicerías en el mes de Noviembre. Con un kilo de carne promedio de supermercado se compra 0.87 kilos de carne promedio en las carnicerías.

Gráfico 5: Evolución precios carnicerías y supermercados
- Precios promedio -

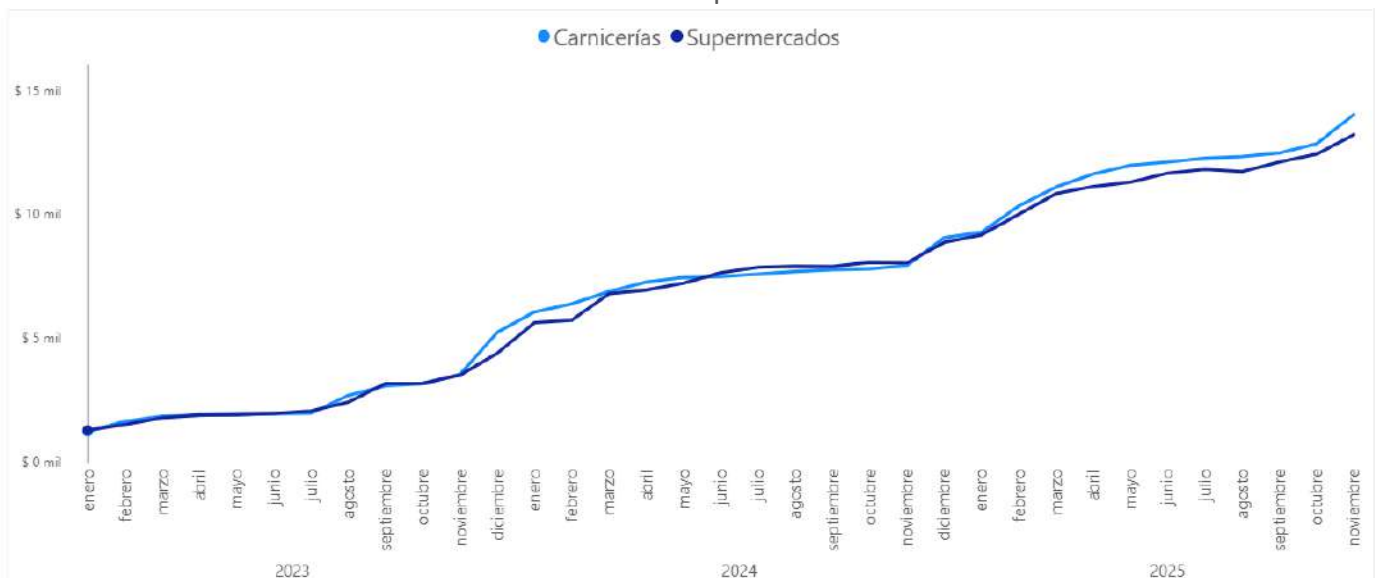


Tabla 1: Precios relativos del asado vs Pollo Fresco y el Pechito de Cerdo
-mes de Noviembre 2025-

Relación	2021	2022	2023	2024	2025	Var. anual
Asado/Pollo	3.61	3.38	2.94	2.81	3.14	11.7%
Asado/Cerdo	1.43	1.44	1.44	1.44	1.56	7.9%

Por otra parte, en los primeros once meses del año se pudo comprar en promedio 3.14 kilos de pollo con 1kilo de asado. Se observa un crecimiento de la cantidad de pollo fresco comprado con un kilo de asado, un 11.7% más que en el mismo período del 2024.

En cambio, en los primeros once meses del año se pudo comprar en promedio 1.56 kilos de pechito de cerdo con un kilo de asado. Se observa un aumento en la cantidad de pechito de cerdo a comprarse versus un año atrás, 7.9% más en el mismo período del 2024 (ver tabla 1 y gráfico 6).

Gráfico 6: Evolución precio relativo del asado vs pollo y pechito de cerdo

- Relación kilos asado por pollo y pechito de cerdo -

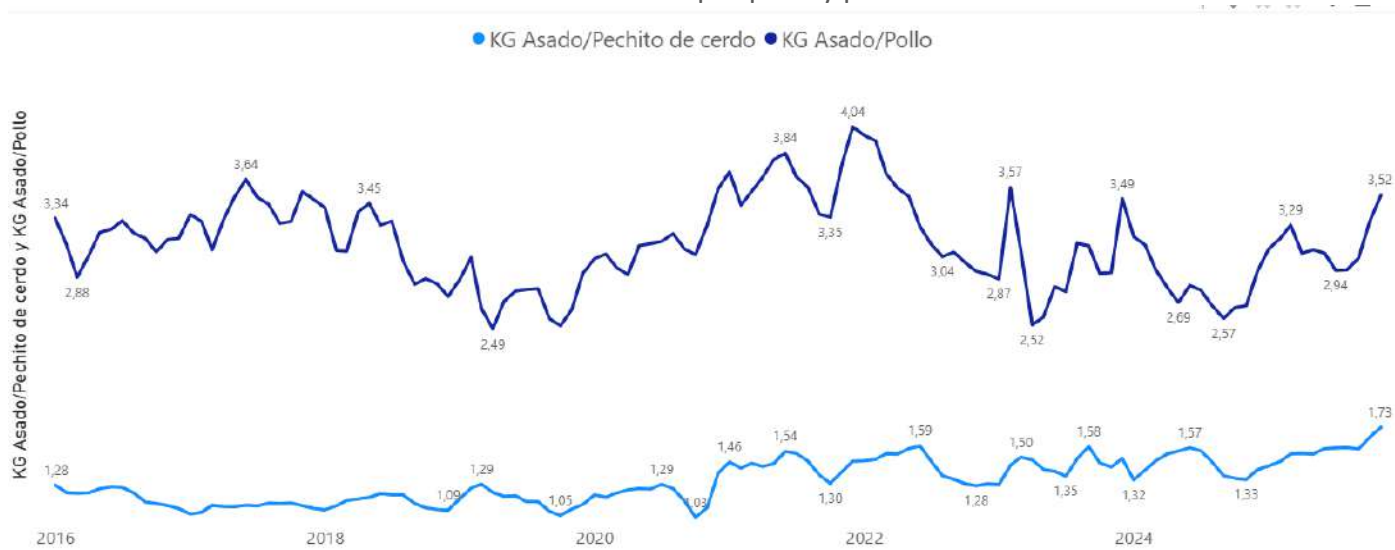


Gráfico 7: Evolución IPC vs. Precios

-suponiendo inflación noviembre igual a octubre 2025-

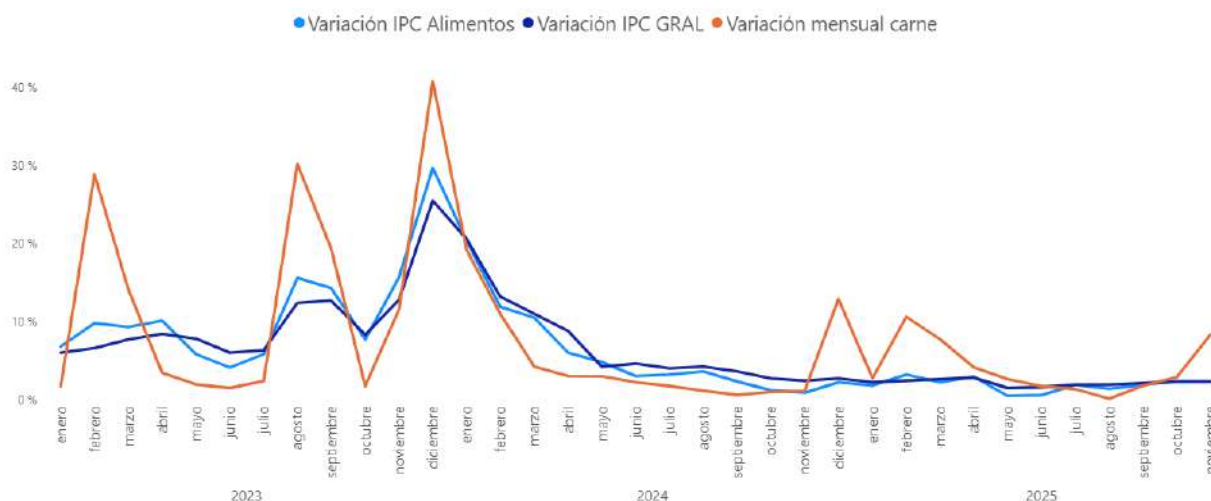


Tabla 2: Variaciones AMBA
-Noviembre 2025-

Corte	Variación Mensual	Variación semestral	Variación X mes año	Variación Anual
Promedio Carne	8,32 %	15,06 %	48,96 %	72,78 %
Media Res	6,70 %	10,91 %	43,95 %	70,56 %
Pechito de Cerdo	2,57 %	6,57 %	15,58 %	33,71 %
Pollo	1,02 %	2,77 %	23,14 %	32,00 %

Gráfico 8: Cortes más económicos
- Noviembre 2025-

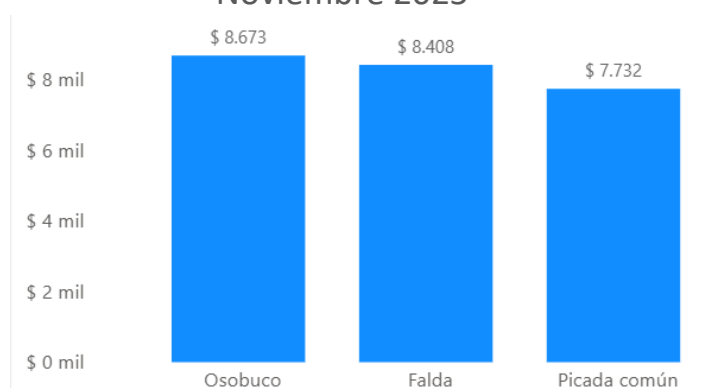


Gráfico 9: Cortes más costoso
- Noviembre 2025-

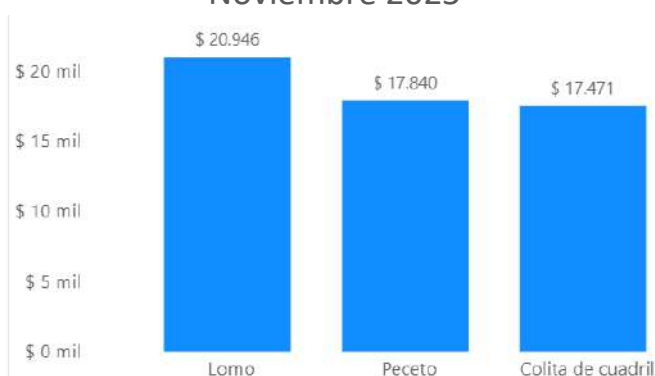


Gráfico 10: Variaciones mensuales de precios promedio AMBA
-mes medido vs mes anterior-

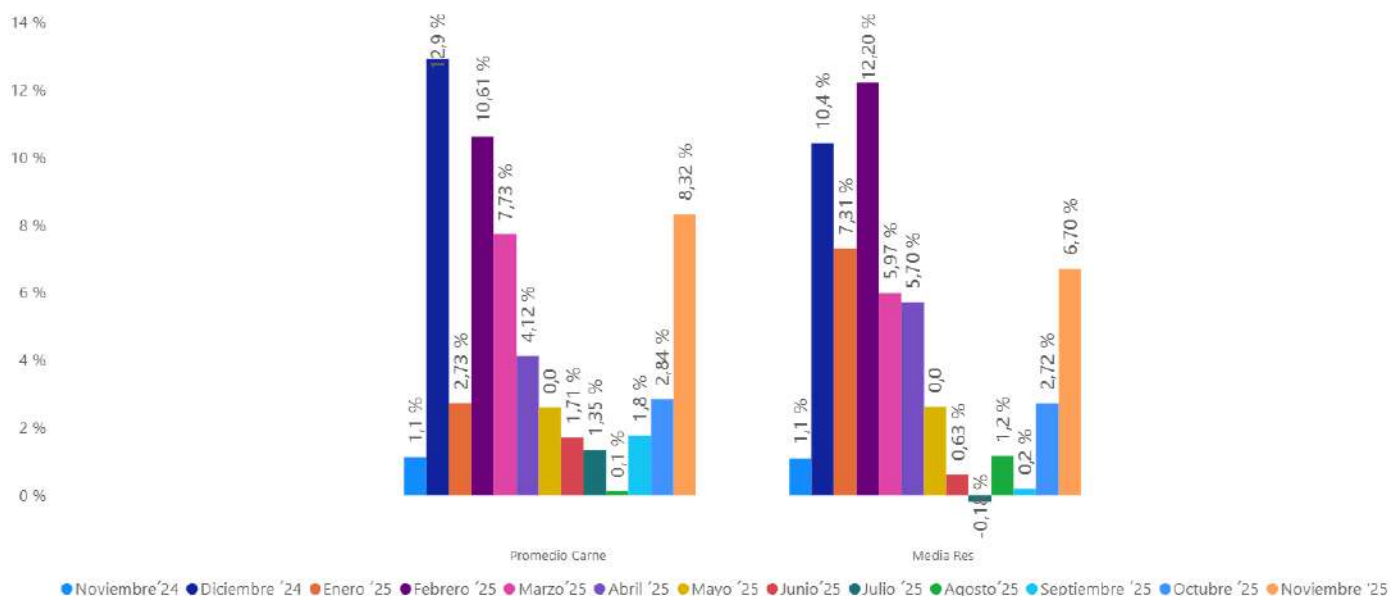


Tabla 3: Precios por cortes al consumidor en \$/Kg AMBA

Cortes	Precios			Mes ant.	Variación %	
	Noviembre'24	Octubre'25	Noviembre'25		11M año	Año ant
Asado de tira	\$ 7,696	\$ 12,492	\$ 13,405	7.3%	39.51%	74.2%
Bife ancho	\$ 7,482	\$ 11,879	\$ 13,013	9.5%	52.81%	73.9%
Bife angosto	\$ 7,857	\$ 12,643	\$ 13,623	7.8%	50.65%	73.4%
Bola de lomo	\$ 8,512	\$ 13,402	\$ 14,558	8.6%	50.46%	71.0%
Carnaza común	\$ 5,617	\$ 8,370	\$ 8,887	6.2%	39.25%	58.2%
Cuadrada	\$ 8,422	\$ 13,693	\$ 14,659	7.1%	47.48%	74.1%
Cuadril	\$ 9,139	\$ 14,712	\$ 15,682	6.6%	50.68%	71.6%
Falda	\$ 4,758	\$ 7,713	\$ 8,408	9.0%	45.88%	76.7%
Lomo	\$ 11,917	\$ 19,183	\$ 20,946	9.2%	50.27%	75.8%
Nalga	\$ 9,039	\$ 15,018	\$ 16,261	8.3%	53.38%	79.9%
Osobuco	\$ 5,178	\$ 8,128	\$ 8,673	6.7%	55.29%	67.5%
Paleta	\$ 7,652	\$ 12,008	\$ 12,707	5.8%	51.58%	66.1%
Peceto	\$ 10,168	\$ 16,364	\$ 17,840	9.0%	47.35%	75.5%
Picada común	\$ 4,647	\$ 6,863	\$ 7,732	12.7%	49.20%	66.4%
Picada especial	\$ 6,799	\$ 10,446	\$ 11,206	7.3%	55.69%	64.8%
Roast beef	\$ 7,255	\$ 11,401	\$ 12,228	7.2%	51.55%	68.5%
Tapa de Nalga	\$ 7,980	\$ 12,553	\$ 13,558	8.0%	46.10%	69.9%
Vacío	\$ 9,004	\$ 15,194	\$ 16,173	6.4%	47.50%	79.6%
Colita de cuadril	\$ 10,135	\$ 16,251	\$ 17,471	7.5%	49.82%	72.4%
Matambre	\$ 8,089	\$ 12,492	\$ 13,875	11.1%	43.05%	71.5%
Tapa de Asado	\$ 7,544	\$ 11,848	\$ 12,948	9.3%	48.84%	71.6%
Tortuguita	\$ 7,186	\$ 11,244	\$ 12,088	7.5%	46.71%	68.2%
Promedio Carne	\$ 7,967	\$ 12,708	\$ 13,765	8.3%	48.96%	72.8%
Pollo	\$ 2,889	\$ 3,775	\$ 3,813	1.0%	23.14%	32.0%
Pechito de Cerdo	\$ 5,803	\$ 7,565	\$ 7,760	2.6%	15.58%	33.7%
Hamb.caseras (kg)	\$ 7,270	\$ 10,677	\$ 11,264	5.5%	42.19%	54.9%
Hamb. congel (4u.)	\$ 4,591	\$ 6,361	\$ 6,330	-0.5%	24.19%	37.9%
Media Res	\$ 4,502	\$ 7,196	\$ 7,678	6.7%	43.95%	70.6%

Informe de precios mensual: Rosario

Los precios minoristas promedio de la carne vacuna en esta plaza mostraron una variación del 6.5% con respecto al mes anterior, un 44% desde que comenzó el año 2025 y un alza del 68.3% con respecto a noviembre 2024.

El precio del pollo fresco exhibió una variación -3.3%, con respecto a octubre 2025, un 13.8% desde que comenzó el año y una aumento interanual del 16.5%.

Por su parte, el precio del pechito de cerdo tuvo una variación del -0.9% con respecto al mes anterior, un 13% desde que comenzó el año y del 25.1% comparándolo a los valores registrados un año atrás.

El precio de la media res en esta plaza muestra una variación del 10.8% con respecto al mes anterior, un 45.1% desde que comenzó el año 2025 y un 72.1% versus Noviembre 2024.

Las mayores subas de precios en noviembre 2025 en esta plaza se dieron en la picada especial (8.2%), el matambre (8.1%); el asado de tira y el peceto (7.9%). En cambio los que han sufrido menor variación en sus precios fueron el lomo (4%), el osobuco (4.2%) y la paleta (4.6%).

Gráfico 11: Cortes con mayor variación % Rosario

- Noviembre '25 vs Octubre '25-

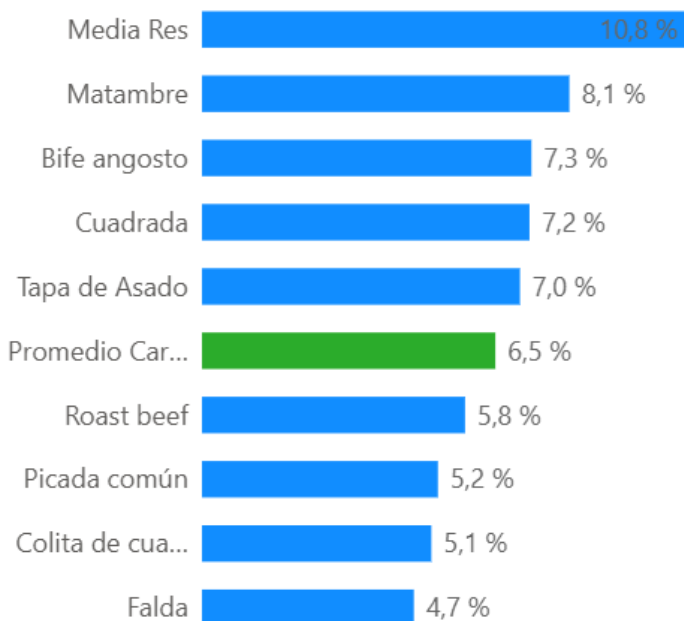


Tabla 4: Variaciones Rosario

-Noviembre 2025-

Corte	Variación Mensual	Variación semestral	Variación X mes año	Variación Anual
Media Res	10,8 %	14,2 %	45,11 %	72,1 %
Pechito de Cerdo	-0,9 %	4,3 %	12,99 %	25,1 %
Pollo	-3,3 %	-3,7 %	13,78 %	16,5 %
Promedio Carne	6,5 %	11,5 %	43,97 %	68,3 %

Tabla 5: Precios por cortes al consumidor en \$/Kg Rosario

Corte	Periodo			Var. %		
	Noviembre'24	Octubre'25	Noviembre'25	Mensual	11M año	Doce M año
Asado de tira	\$ 8,423	\$ 14,399	\$ 15,537	7.9%	45.83%	84.5%
Bife ancho	\$ 7,111	\$ 11,123	\$ 11,869	6.7%	43.06%	66.9%
Bife angosto	\$ 7,849	\$ 12,551	\$ 13,463	7.3%	46.41%	71.5%
Bola de lomo	\$ 8,862	\$ 13,819	\$ 14,712	6.5%	45.55%	66.0%
Carnaza común	\$ 7,376	\$ 11,568	\$ 12,427	7.4%	46.55%	68.5%
Cuadrada	\$ 8,791	\$ 13,892	\$ 14,896	7.2%	46.07%	69.4%
Cuadril	\$ 9,314	\$ 14,730	\$ 15,801	7.3%	46.68%	69.7%
Falda	\$ 5,579	\$ 8,855	\$ 9,268	4.7%	37.01%	66.1%
Lomo	\$ 11,083	\$ 17,741	\$ 18,452	4.0%	40.85%	66.5%
Nalga	\$ 9,162	\$ 14,662	\$ 15,716	7.2%	47.74%	71.5%
Osobuco	\$ 5,013	\$ 7,565	\$ 7,882	4.2%	42.45%	57.2%
Paleta	\$ 8,003	\$ 12,546	\$ 13,118	4.6%	44.36%	63.9%
Peceto	\$ 9,811	\$ 15,722	\$ 16,964	7.9%	40.93%	72.9%
Picada común	\$ 4,984	\$ 7,580	\$ 7,974	5.2%	43.66%	60.0%
Picada especial	\$ 7,390	\$ 11,096	\$ 12,005	8.2%	42.78%	62.4%
Roast beef	\$ 7,871	\$ 12,590	\$ 13,320	5.8%	46.12%	69.2%
Tapa de Nalga	\$ 8,427	\$ 12,992	\$ 13,875	6.8%	45.07%	64.6%
Vacío	\$ 9,441	\$ 15,828	\$ 16,935	7.0%	45.21%	79.4%
Colita de cuadril	\$ 9,682	\$ 15,542	\$ 16,329	5.1%	42.92%	68.6%
Matambre	\$ 8,645	\$ 13,832	\$ 14,952	8.1%	39.78%	73.0%
Tapa de Asado	\$ 8,011	\$ 12,542	\$ 13,421	7.0%	46.86%	67.5%
Tortuguita	\$ 7,688	\$ 12,097	\$ 12,772	5.6%	44.66%	66.1%
Promedio Carne	\$8,176	\$ 12,923	\$ 13,759	6.5%	43.97%	68.3%
Pollo	\$ 3,344	\$ 4,029	\$ 3,896	-3.3%	13.78%	16.5%
Pechito de Cerdo	\$ 6,263	\$ 7,909	\$ 7,835	-0.9%	12.99%	25.1%
Hamb caseras (kg)	\$ 8,096	\$ 12,650	\$ 13,859	9.6%	49.58%	71.2%
Hamburg cong. (4u.)	\$ 4,327	\$ 6,277	\$ 6,146	-2.1%	22.12%	42.0%
Media Res	\$ 4,548	\$ 7,066	\$ 7,826	10.8%	45.11%	72.1%

Informe de precios mensual: Córdoba

La carne vacuna tuvo una suba del 9.4% con respecto a octubre 2025 en Córdoba durante el mes de noviembre, un 44.6% en los primeros 11 meses del año y un alza del 73.1% vs. noviembre 2024.

El pollo fresco varió -0.1% con respecto al mes anterior, 13.9% en los primeros 11 meses y 19% vs noviembre 2024. Y para el pechito de cerdo las variaciones resultaron del 0.1% en el mes, 13.6% en los primeros 11 meses y 23.5% durante el último año.

Por su parte la media res en esta plaza varió un 6.7% con respecto al mes anterior, un 38.1% en los primeros 11 meses del año y 66% versus noviembre 2024.

Los cortes con mayores variaciones en sus precios han sido en el bife ancho (12.8%), la falda (12.4%) y la carnaza común (11.7%). En cambio el corte con menores incrementos en su precio ha sido el roast beef (5.4%), el lomo (6.7%) y el cuadril (8%).

Gráfico 12: Cortes con mayor variación % Córdoba

- Noviembre '25 vs Octubre '25 -

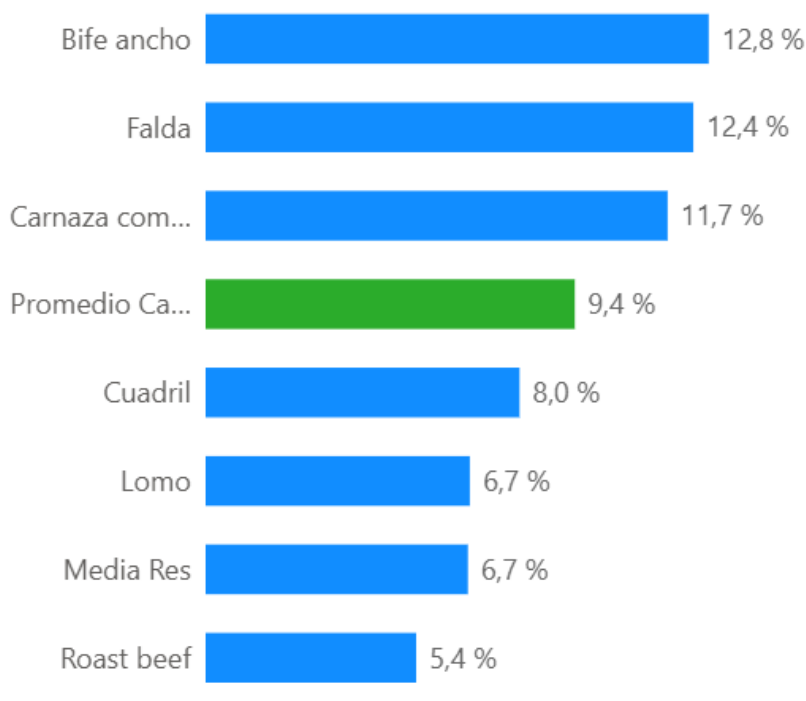


Tabla 6: Variaciones Córdoba

-Noviembre 2025-

Corte	Variación Mensual	Variación semestral	Variación X mes año	Variación Anual
Media Res	6,7 %	11,78 %	38,07 %	66,0 %
Pechito de Cerdo	0,1 %	2,35 %	13,63 %	23,5 %
Pollo	-0,1 %	-4,68 %	13,90 %	19,0 %
Promedio Carne	9,4 %	15,28 %	44,64 %	73,1 %

Tabla 7: Precios por cortes al consumidor en \$/Kg Córdoba.

Corte	Periodo			Var. %		
	Noviembre´24	Octubre´25	Noviembre´25	Mensual	11M año	Año
Asado de tira	\$ 8,386	\$ 13,570	\$ 15,015	10.7%	41.8%	79.1%
Bife ancho	\$ 7,409	\$ 11,290	\$ 12,733	12.8%	47.1%	71.9%
Bife angosto	\$ 7,517	\$ 11,784	\$ 13,157	11.7%	47.9%	75.0%
Bola de lomo	\$ 8,877	\$ 14,073	\$ 15,363	9.2%	45.7%	73.1%
Carnaza común	\$ 7,213	\$ 11,060	\$ 12,359	11.7%	45.7%	71.3%
Cuadrada	\$ 8,918	\$ 14,117	\$ 15,383	9.0%	45.4%	72.5%
Cuadril	\$ 9,323	\$ 14,966	\$ 16,160	8.0%	46.4%	73.3%
Falda	\$ 6,113	\$ 9,182	\$ 10,320	12.4%	44.7%	68.8%
Lomo	\$ 10,337	\$ 17,606	\$ 18,788	6.7%	44.9%	81.8%
Nalga	\$ 9,413	\$ 14,952	\$ 16,450	10.0%	47.2%	74.8%
Osobuco	\$ 5,485	\$ 8,052	\$ 8,846	9.9%	42.3%	61.3%
Paleta	\$ 8,080	\$ 12,750	\$ 14,070	10.4%	46.8%	74.1%
Peceto	\$ 9,958	\$ 15,708	\$ 17,337	10.4%	44.7%	74.1%
Picada común	\$ 5,397	\$ 8,142	\$ 8,849	8.7%	37.9%	64.0%
Picada especial	\$ 7,489	\$ 11,688	\$ 12,847	9.9%	46.5%	71.5%
Roast beef	\$ 7,513	\$ 11,756	\$ 12,385	5.4%	41.7%	64.8%
Tapa de Nalga	\$ 8,721	\$ 14,054	\$ 15,198	8.1%	44.3%	74.3%
Vacío	\$ 9,127	\$ 14,723	\$ 16,237	10.3%	42.5%	77.9%
Colita de cuadril	\$ 9,433	\$ 15,044	\$ 16,502	9.7%	46.4%	74.9%
Matambre	\$ 9,298	\$ 14,873	\$ 16,184	8.8%	38.3%	74.1%
Tapa de Asado	\$ 8,769	\$ 14,010	\$ 15,143	8.1%	42.5%	72.7%
Tortuguita	\$ 7,548	\$ 11,857	\$ 12,893	8.7%	45.1%	70.8%
Promedio Carne	\$ 8,281	\$ 13,109	\$ 14,339	9.4%	44.6%	73.1%
Pollo	\$ 3,096	\$ 3,689	\$ 3,685	-0.1%	13.9%	19.0%
Pechito de Cerdo	\$ 6,238	\$ 7,695	\$ 7,706	0.1%	13.6%	23.5%
Hamburg caseras (kg)	\$ 6,755	\$ 10,452	\$ 11,308	8.2%	36.4%	67.4%
Hamburg cong (4u.)	\$ 4,308	\$ 5,789	\$ 5,961	3.0%	24.0%	38.4%
Media Res	\$ 4,549	\$ 7,079	\$ 7,551	6.7%	38.1%	66.0%

METODOLOGÍA

AMBA: 120 Puntos de Venta (PDV) distribuidos por:

1. Zona: Capital Federal 27.5% - Gran Buenos Aires 72.5%.
2. Tipo de punto de Venta: Carnicerías 80 Supermercados 40
3. Tipo de Animal: Novillito 54% - Novillo 13% - Vacas 0% - y Vaquillonas y Terneras 33%.
4. Nivel Socioeconómico: ABC 1, 19% - C2 C3, 44% - D1 D2 E, 37%.

Rosario: 45 Puntos de Venta

1. 30 carnicerías 15 supermercados
2. Novillito 27% - Novillo 4% - Vaquillonas y terneras 69%3. ABC 1 9%, C2C3 62% y DE 29%

Córdoba: 45 Puntos de Venta

1. 30 carnicerías 15 supermercados
2. Novillito 62% - Novillo 11% - Vaquillonas y terneras 27%3. ABC 1 7%, C2C3 51% y DE 42%.

Se establecieron las siguientes normas:

1. Relevar los precios en los PDV de los tipos de animales con más volumen de venta en el mismo.
2. Para todos los cortes releva el precio más bajo en ese PDV.
3. En el caso del pollo se toma el precio más bajo del pollo fresco.
4. Las carnicerías que manifestaron vender ternera se agruparon con las devaquillona.
5. Los pesos de la media res para la definición del tipo de animal se consideraron según los siguientes criterios: Más de 120 kg: vaca o novillo, entre 75 y 120 kg:vaquillona o novillito.